

親愛的大一同學們，大家好：

104 學年度即將開學，校長暨全體在校師生，以興奮、喜悅的心情，歡迎各位加入「台首大」大家庭行列！學校也會因為各位的到來，整個校園更增添無比的青春和活力。

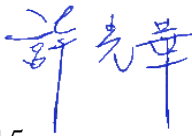
新的學年充滿著新的氣象，現在起各位就是大學生了，大學生活是一個人，一生中學習歷程的關鍵階段，它畢竟不同於高中、職時期的學習型態；因為大學教育除著重在全人教育、自主性學習以及創意思考能力的培養外，也要有實務的專業能力；因此大家必需抓緊四年的時光，努力求知，多參與社團活動、服務學習，積極爭取各項活動的表現機會，以累積未來就業的競爭力。

今年我們非常欣慰，有一千多位的新鮮人，來自全國各地，更有來自東南亞的印尼、馬來西亞、緬甸、香港、澳門及大陸等境外生，整個校園更為多元，儼然是一個國際村，充份顯示「台首大」知名度已名揚國際，這都屬於我們全體師生的榮譽。

新的學期就要開始了，各位同學都是來自不同的成長環境；今後將與學長姐們一同生活在一起、學習在一起，大家就是一家人，希望各位要好好相處，相互關照、互相惕勵，用心課業的專注；而師生之間也要建立亦師、亦友的情誼；大家一起努力，相互切磋，以提昇「台首大」的優良學風。

其次，校長非常重視每位同學的意見，同學們在學期間，遇到困難或對學校有建議，請直接寫信至 [president@tsu.edu.tw](mailto:president@tsu.edu.tw) 校長室信箱，校長將協同各相關單位，盡力為同學們解決。此外，同學們如果覺得學校有哪些好措施，或哪位老師很用心，更歡迎隨時寫信給校長，為我們鼓勵、打氣！

「好的開始是成功的一半」，同學們要把握機會，整裝迎著一個新的挑戰，以樂觀進取的態度、充實專業技能、拓展人際關係，若能再佐以語言與資訊能力的培養，相信各位的前程一定光明燦爛。最後，祝各位同學，大學生活繽紛多采！

校長 

2015.09.15

# 台灣首府大學 104 學年度「風範品德領導、休閒菁英培育」

## 新生入學輔導活動目錄

一、校長的話	
二、活動流程表	P1
三、通識中心宣導資料	P4
四、新生入學典禮六樓禮堂座位圖	P5
五、台灣首府大學校歌	P6
六、紫錐花運動宣導資料	P7
七、開學典禮致宏樓前廣場集合位置圖(14日)	P8
八、複合式防災演練圖資大樓前集合位置圖(15日)	P9
九、新生班級導師名冊	P10
十、學務處生輔組宣導資料	P11
十一、學務處課外活動組宣導資料	P13
十二、學務處衛生保健組宣導資料	P14
十三、學務處心輔組宣導資料	P16
十四、教務處課務組宣導資料與選課相關資訊	P17
十五、電算中心宣導資料	P24
十六、體育室宣導資料	P25
十七、圖書館宣導資料	P26
十八、軍訓室宣導資料	P26
十九、本校校園地圖與交通資訊	P29
二十、本校接駁車時刻表	P31
二一、校園週遭危險路段介紹與本校緊急疏散集結圖	P32
二二、麻豆地區醫療院所資訊	P34
二三、104 學年度新生入學輔導員名冊	P35
二四、9 月 15 日教育闖關活動認證表	P37
二五、9 月 15 日新生全校趴趴走活動認證表	P38



台灣首府大學 104 學年度「風範品德領導、休閒菁英培育」

新生入學輔導活動流程表

日期	時間地點	活動項目	工作內容	備註
9 月 14 日 一	0800 至 0910 各班 教室	新生 導師 小尖兵 歡喜 相見	<ol style="list-style-type: none"> <li>1. 由導師及輔導員帶新生於教室就位，填寫許願卡。(由系主任及導師輔導新生填寫許願卡並在教室歡迎新生)</li> <li>2. 小尖兵協助將新生之心願卡封存在各班之時空膠囊內，並告知將於畢業典禮前開啟送還新生)</li> <li>3. 由系主任介紹導師。</li> <li>4. 新生由導師及輔導員帶領禮堂就位。</li> </ol>	<ol style="list-style-type: none"> <li>1. 0750 舍監廣播新生教室就位</li> <li>2. 大學門(設於致宏樓前馬路)</li> <li>3. 禮堂就位前提醒如廁。</li> </ol>
	0910 至 0940 致宏樓	心願 成真	<ol style="list-style-type: none"> <li>1. 各系各班由導師負責準時 0900 前帶至致宏樓前廣場依據分配位置就位。(準備現地廣播機)</li> <li>2. 通過大學之門進入圖資大樓。</li> <li>3. 集合完後繳交時空寶盒，分別依預演路線至六樓禮堂就位。</li> <li>4. 當天下雨，輔導員直接引導學生逕至禮堂。</li> </ol>	0845 時引導牌就位(各系輔導員代表)
	1000 至 1050 禮堂	開學 典禮	典禮程序： <ol style="list-style-type: none"> <li>1. 典禮開始(奏樂)</li> <li>2. 主席致詞(並介紹師長、主管、主任、導師)</li> <li>3. 許願(校長合掌帶領所有人許願)時空寶盒封存儀式</li> <li>4. 宣讀校訓「勤、毅、宏、遠」(勤：勤能補拙，毅：毅能負重，宏：宏能容大，遠：遠能養志)</li> <li>5. 禮成(奏樂)</li> </ol>	主持人-校長 司儀-親善大使 提供師長名冊 茶水-置於出入口(親善3名支援服務) 時空膠囊封存 至校史館待 108年6月啟出發還於畢業生
	1050 至 1100 禮堂	中場 休息		中場休息配合
	1100 至 1150 禮堂	行政 單位 工作 宣導	教務處、學務處、總務處、通識中心、電算中心與軍訓室等單位之行政宣導。	各 10 分鐘報告時間

	1200 至 1320 禮堂	午餐 休息	<ol style="list-style-type: none"> <li>輔導員協助導師完成班級幹部之遴選，並將班級幹部名冊繳交至生輔組辦理。</li> <li>輔導員輔導新生填寫各項表單資料（綠卡）並轉交<b>各班班代收齊</b>（貼上相片後）繳交至生輔組。<b>【9月17日（週四）前繳交至生輔組】</b></li> <li>各系所及系學會自行安排。</li> </ol>	中場休息配合學生社團表演
9 月 14 日 一	1330 至 1500 禮堂	專題 講座	交通安全教育及紫錐花運動宣導	配合教育部政策宣導 麻豆監理站交通安全宣導
	1500 至 1530 禮堂	法令 宣導	<ol style="list-style-type: none"> <li>學務長介紹學務處各組及法令注意宣導。</li> <li>性平宣導</li> </ol>	
	1530 至 1600 禮堂	新生住 宿安全 宣導	<ol style="list-style-type: none"> <li>住宿安全、作息及相關規定加強宣導</li> <li>蓮潭班學生選課、體檢</li> </ol>	舍監 宿舍幹部
	1600 至 1700 禮堂	各系自 行運用 時間	可由各系宣導課程規劃選課說明、系學會自行安排迎新活動及鼓勵新生至社團博覽會參觀等活動	各班輔導員帶領學生前往並向學生會長領取摸彩卷
	1900 2100 國際 會議廳	進修 開學 典禮	<p>典禮程序：</p> <ol style="list-style-type: none"> <li>典禮開始</li> <li>主席致詞</li> <li>行政單位政策宣導</li> <li>禮成</li> </ol>	1900 先國際會議中心先行集合，會後由輔導員引導至各班。
9 月 15 日 二	0840 1030 圖資 大樓	複合式 防震防 災演練	<ol style="list-style-type: none"> <li>0830 學生宿舍警報啟動，演練地震、火災逃生疏散，由導師帶領及輔導員、樓長、交管隊、學生會及舍監協助新生，依各寢室逃生路線圖至圖資廣場集合。</li> <li>0840-0850 軍訓室主任宣達安全注意事項。</li> <li>當天下雨，輔導員直接引導學生逕至禮堂。</li> </ol>	
	換組 時間 0925 0950 1005 1030 闖關 結束	安全演 練闖關 活動	<p>複合式防震防災演練教育訓練，旨在培養學生逃生自救能力。</p> <ol style="list-style-type: none"> <li>一飛沖天-消防栓水龍代操作教學體驗。20分鐘</li> <li>迷霧森林-逃生煙霧袋教學體驗。20分鐘</li> <li>天降奇兵-大樓逃生緩降機操作教學體驗。20分鐘</li> <li>釜底抽薪-滅火器操作教學與體驗。20分鐘</li> </ol>	兩天備案區分3組實施 <ol style="list-style-type: none"> <li>圖資大樓6樓實施CPR教學</li> <li>禮堂後方實施防身術教學</li> <li>禮堂防災影片教學</li> </ol>

			5. CPR 教學 20 分鐘。	
	1050 至 1150 校區	新生趴 趴走闖 關活動	<ol style="list-style-type: none"> <li>輔導員視活動空檔帶領新生一一至各處、室、中心進行行政單位進行闖關活動（學務處、教務處、總務處、致宏樓二樓、圖書館、心輔組、電算中心與社團博覽會等 8 站蓋章，圖書館配合實施導覽後於門口統一蓋章）。（1200-1300 時為午餐休息時間）</li> <li>所有行政單位均闖關完成後，由輔導員協助至生輔組換取摸彩券。</li> </ol> <p>※請輔導員收齊新生輔導手冊內之闖關卡</p>	<p>◎0900 時各站站長（學生會支援）就位，進行佈置。</p> <p>◎摸彩配合於 1800-2000 時社團博覽會晚會節目辦理摸彩。</p>
9 月 15 日 二	1300 至 1700 電腦 教室	選課時 間與英 檢測驗 （含午 餐）	<ol style="list-style-type: none"> <li>各系電腦教室就位。</li> <li>學生選課平台介紹。</li> <li>系所及輔導員協助新生完成選課作業。</li> <li>新生英文能力檢定。</li> </ol> <p>※視各系所排定時間執行（請查閱新生入學輔導手冊所示）。</p>	<p>◎ 1300 時舍監廣播就位，大一新生分為兩梯次，分配於各電腦教室實施選課與英語測驗。</p> <p>◎ 請輔導員將新生依選課時段分配表帶至指定之教室實施選課，其餘時間請聽從系辦指示。</p>
	1800 至 1900 禮堂	學長姐 相見歡	於圖資大樓 6 樓學生動中心安排 <b>我愛台首大-學長姐相見歡餐會</b> ，鼓勵學生會與各系學會帶領新生認識台灣首府大學	結合社團博覽會於圖資大樓 6 樓學生動中心辦理。
	1800 2100 禮堂	社團晚 會表演 暨全校 趴趴走 摸彩活 動	社團博覽會-各社團演出節目暨全校趴趴走摸彩活動 ※凡唱名 3 次未到場領獎，獎項捐出！	6 樓活動中心實施。

## 通識教育中心宣導資料

一、本校大學日間部學生所需通識教育學分及修業規定如下：

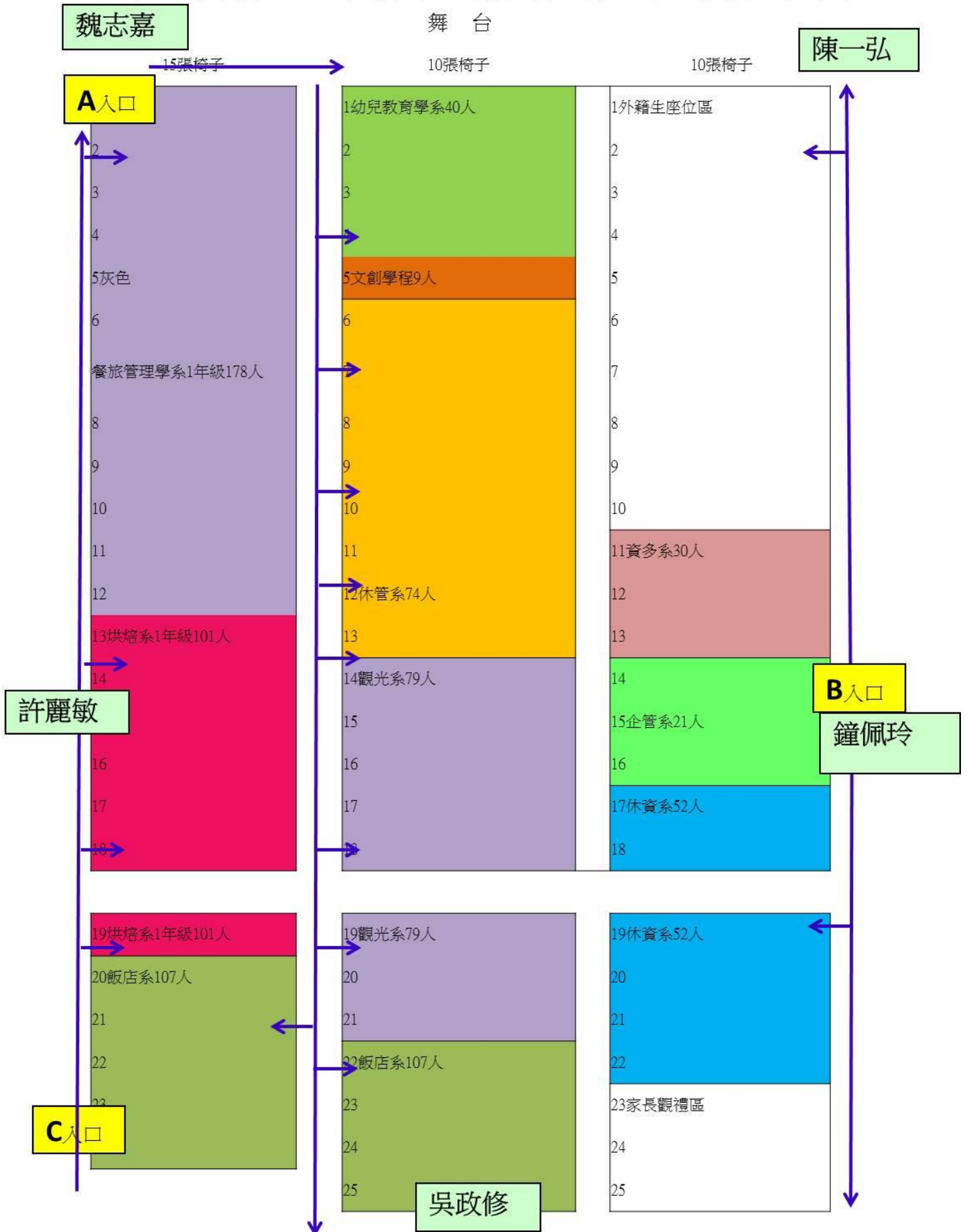
- (一)基礎課程：必修 12 學分，含「國文」4 學分、「英語文」4 學分、「英語聽講訓練」2 學分（4 小時）、「電腦與軟體應用」2 學分。
- (二)博雅核心課程：必修 12 學分，大一、大二修習，分成「人文與藝術」、「社會科學」、「自然科學」三領域，各領域之核心課程均有三門課，學生必須於每領域三門課中修習二門課，共六門課，合計 12 學分。
- (三)博雅深化課程：選修 6 學分，分成「人文與藝術」、「社會科學」、「自然科學」三領域，為進階的博雅課程，學生必須於每領域課程中選修一門課，共三門課，合計 6 學分。
- (四)通識講座：0 學分。

二、畢業門檻：

- (一)學生於入學後至畢業前，需通過全民英檢初級初試，或其他相同等級之英語能力檢定，或本校舉辦之英語會考。身心障礙生得免適用之。
  - (二)學生於畢業前需通過電腦檢定測驗，取得 TQC 專業 e-office 人員類之文書處理 (R1)、電子試算表 (X1) 或電腦簡報 (P1) 其中一張證照，或其他相同等級之電腦證照。身心障礙學生得免適用之。
- 三、有關通識教育課程詳細說明，請上本校通識教育中心網頁，或加入「台灣首府大學通識教育中心」臉書。



# 104學年度新生入學輔導活動典禮場地(六樓)座位圖



# 台灣首府大學校歌

彭崇仁 詞  
李德淋 曲

$\text{♩} = 100$  有精神地



禁止非法  
影印教科書  
請善用創用CC  
創意無價，  
盜版無理！



# 你不可不知的重要資訊～紫錐花反毒運動

校園是一個相對單純的環境，學生年輕識淺，涉世未深，易受外力或有心人士的影響；但學生亦是一群有理想、熱情、自覺、自醒能力的青年或青少年，相信在優質的文化刺激下，能做出正確的抉擇。人類施用毒品是一種嚴重的「病態文化」，為了消弭這種「病態文化」，更應從有熱情、有理想的校園塑造新思維、新觀念，引導青年學子對自我生命的期許與熱情，以消除人類病態文化為 21 世紀的青年任務之一，將反毒的紫錐花運動由我國校園、社會再推向國際，讓全球國際社會共同奮鬥。

馬總統宣示「紫錐花運動」，由校園推向社會，由國內推向國際，全球一起來，並爭取國際認同此一反毒意象及作為永久反毒代稱。

「紫錐花」係北美印地安人治療蛇、蟲咬傷敷料，晚近歐美企業予以製成健康食品，以其具有內服外敷之「健身」、「抗毒」的意象，故引為「反毒」的代表花卉。我國多數毒品均源自境外偷渡及走私，以外來品種的紫錐花意象推動反毒並推向國際，較符毒品之移動路徑；而中華民族受毒害深重，可謂禍國殃民、動搖國本，所以反毒的決心絕對堅定，以過來人身份引領國際社會共同推動，並以「紫錐花」做為世界性標誌。

近來年，毒品的氾濫與愛滋病的增長有相當關連，**愛滋病毒的感染是有條件的，也是可以預防的**，一般民眾只要了解，面對愛滋患者，勿恐慌。愛滋病毒離開人體後平均**只能存活 1.5~3 分鐘，比 B 型肝炎的 10 分鐘還「短命」**，因此除非是被「很新鮮」的針頭刺到才可能感染，所以光是血濺到皮膚、眼睛，被感染的機率很低，更不用說病毒數只有血液十分之一的口水了。

## 愛滋病毒的傳染途徑

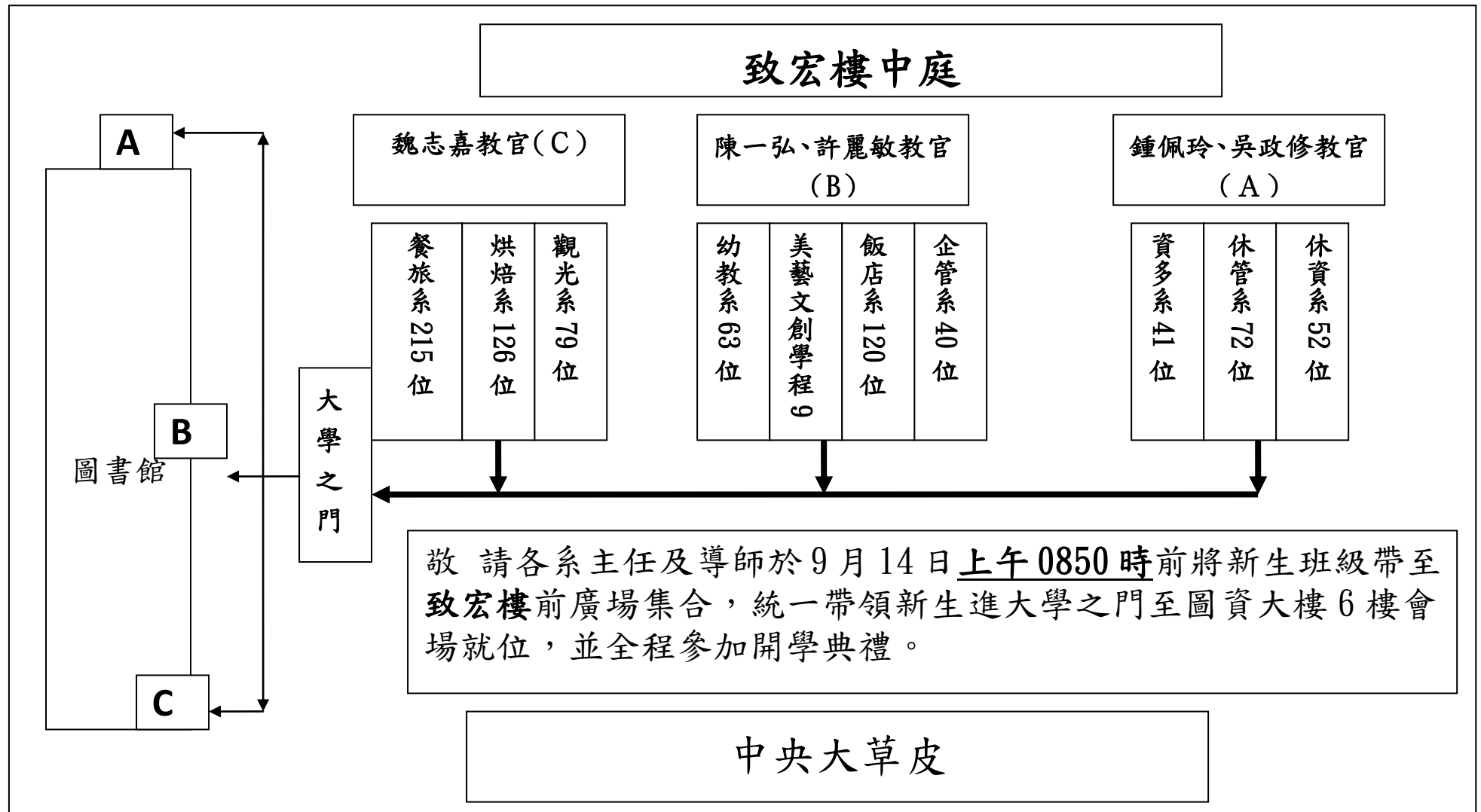
- ✚ **性行為**：性行為仍是感染愛滋病毒的主要危險因子，根據性病防治近來針對各種感染 HIV 來源所做的統計，異性戀患者占 31.68%、同性戀患者占 31.73%，雙性戀患者占 9.10%。
- ✚ **共用針頭**：常見於藥物濫用或吸毒者共用未消毒針頭而經由靜脈注射感染，在國外約占所有愛滋感染途徑的 5~10%。自 2003 年起開始增加，毒癮者感染愛滋由 2003 年的 8.5% 到 2004 年爆增為 30.4%；2005 年有 51.4% 為毒品施打者。
- ✚ **母嬰垂直感染**：母親若為愛滋病毒帶原者，約有 30% 的機率經由母體和母乳將愛滋病毒傳染給新生兒。在國外因母子垂直感染的比例約為 5~10%，台灣則只有 0.15%。
- ✚ **輸血**：愛滋病毒在血液和精液中的濃度是唾液的十倍和淚水的一千倍，輸血也可能因為空窗期的污染血液而感染病毒，目前全世界因輸血感染愛滋病的比率為 3~5%。

## 預防愛滋病毒的方法：

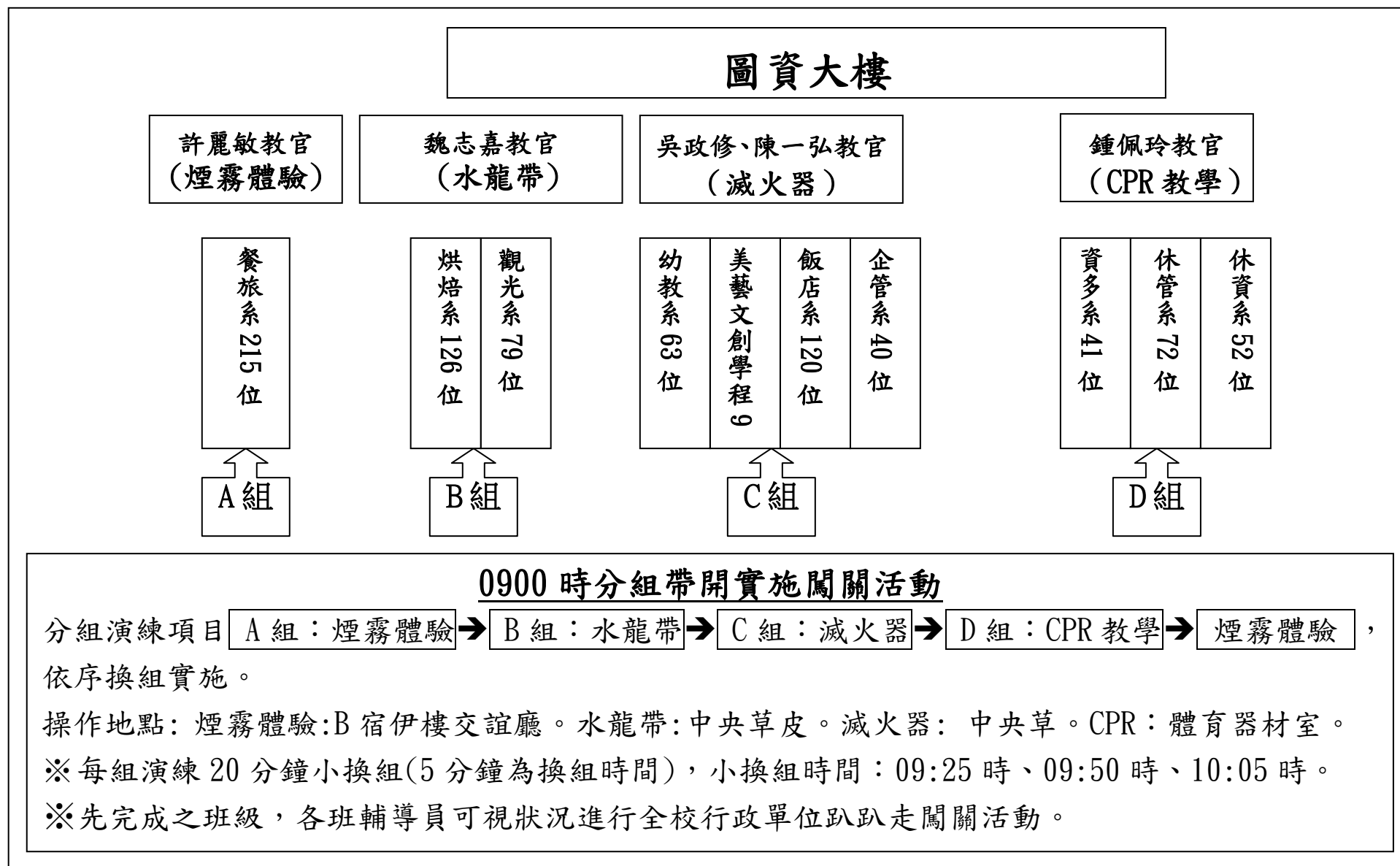
許多研究發現，婦女及兒童感染的症狀及存活率都不如男性，而台灣女性感染者有 3 成是無辜被性伴侶傳染，因此衛生單位一再提醒女性要做好保護措施。可是並非維持單一性伴侶就能確保性生活安全無虞，如果無法確認性伴侶的性忠誠度，就可能陷於危機。

- ✚ **性愛一定要戴保險套**：許多女性以為沒有避孕的需求，或者太相信伴侶而沒有要求性伴侶使用保險套。**男傳女的機率比女傳男的高 17.5 倍**，建議性愛一定要用保險套。
- ✚ **不要共用針頭**：針劑毒癮者打針時通常會先「迴血」確認針頭打在血管內，因此整個針筒及針頭都會充滿愛滋病毒，因此有毒癮者絕對不可跟他人共用針頭。
- ✚ **拒絕危險性行為**：台灣很多尋芳客擔心感染愛滋，常要求性工作者口交。雖然前文所述中認為口水傳染愛滋的機會不高，但名妓容易引發性病，常生殖器因性病產生傷口時，口水也可能變成傳染媒介。
- ✚ **孕婦產檢全面篩檢愛滋**：2005 年 1 月 1 日起，衛生署推出孕婦首次產檢篩檢愛滋病的項目，以台灣目前每年約 22 萬名新生兒出生，每萬名孕婦感染率 1~2 人換算，每年至少可篩檢出 22~44 例，節省 2~4 億多元醫療支出。
  - **感染初期症狀不明顯，易失去警覺性**—初期，約有 5 成以上的患者是以感冒或是類似傳染性單核球過多症等的發燒、喉痛、疲累等症狀為主；也有人發生食慾變差、體重減輕 5% 以上、夜間盜汗、頭痛、肌肉關節痠痛，上半身、臉部或四肢皮疹，周邊神經症狀，口腔潰瘍，念珠球菌、EB 病毒感染、生殖器潰瘍等等。症狀通常 1-2 週內都會自行消失，少數人會持續久一點。
  - 由於初期症狀不明顯，使得許多帶原者在毫無警覺心之下，持續不安全的性行為或共用毒品針頭等，把病毒傳染給其他人。

# 104 學年度新生入學輔導開學典禮集合暨入場路線



# 104 學年度新生入學輔導複合式防災演練集合位置圖



## 104 學年度第一學期班級導師名單

班級	導師	班級	導師
餐一 A	周嵐瑩	幼一 A	黃月美
餐一 B	陳宗韓	企管一 A	廖玩如
	李美嬋	觀一 A	許秉翔
	蘇智鈴		金其俊
餐一 C	張桂秋	觀一 C	蔡維鈞
	李明靜	休資一 A	何日新
	李建祈	休資一 B	郭淑靜
餐一 D	許煜忠	烘一 A	吳怡德
	楊國欣	烘一 B	王怡然
	林宜樺	文創一 A	蔡正瑜
餐一 E	鍾國芳	飯店一 A	翁燈景
	孫藝玫		金其俊
餐一 DSA	孫藝玫	飯店一 C	陳疆平
資多一 A	王宏仁		林穎志
資多一 B	李伯民		林東成
休閒一 A	謝弘哲	飯店一 DSA	陳立群
休閒一 B	盧炳志		
	李冠霏		

# 學務處生輔組宣導資料

## 一、學生辦理緩徵、儘後召集注意事項：

**申請緩徵：**依據教育部九十一年七月九日台〈91〉軍字第九一〇九四四四號令辦理。

**申請對象：**尚未服兵役，年滿十九歲(以現為民國幾年減去出生年次其數目如為十九)以上，除免役體位之同學，均應申請緩徵。

**繳交證件：**大學二技新生報到時一律填寫兵役調查表，繳交國民身份正反面影本，復學新生請至生輔組辦理。

**下列情形不得辦理緩徵：**

1. 肄業學校未經主管教育行政機關立案。
2. 入學學籍未符合主管教育行政機關規定。
3. 高級中等以上學校畢業生未經內政部核定，再就讀相同等級或低於原等級之學校。
4. 就讀大專校院以下進修學校年齡逾二十八歲仍未畢業。
5. 就讀前款以外學校年齡逾三十三歲仍未畢業。

**免役同學應繳之證件：**

1. 丙、丁等體位之同學繳交體位證明或國民兵證書影本或其他相關證件。
2. 現役軍人請繳補給證影本。
3. 僑生請繳護照影本。

**申請儘後召集：**依據教育部九十二年六月二十四日台軍字第〇九二〇〇九三二五八號令辦理，凡符合辦理儘後召集無故不申請者以棄權論。

**申請對象：**已服完兵役，大學部三十五歲以內，研究所四十歲以內之同學。

**繳交證件：**大學、四技新生報到時一律填寫兵役調查表，退伍令正反面影本乙份。

**下列情形不得辦理儘召：**

1. 研究生超過四十歲，大學超過三十五歲以上者。
2. 已在他校大學畢業，而重行就讀本校屬於平讀或降讀性質者。
3. 在學時間已逾法定修業期限者。
4. 因病停役期間就讀大專院校者。

**附註**

1. 學生在學期間，原則上予以緩徵、儘後召集至畢業，無須每學期重新申請，但轉系生、復學生必須重新申請辦理。
2. 休學、退學、因故離校，學校於一個月內依規定向有關單位涵報原核准之緩徵或儘後召集消滅。
3. 戶籍地址如有遷移、變更時，應檢附身分證正、反面影本至學務處生輔組辦理兵役資料更正，否則發生兵役問題，責任由本人自行負責。
4. 兵役資料卡正面各欄請詳實填寫以免發生錯誤，喪失緩徵、儘後召集權益。
5. 新生註冊入學後，在緩徵尚未核准前接到徵集通知時，應攜帶學生證、身分證向學務處生活輔導組申請『暫緩徵集用證明書』再向戶籍所在地市、區、鄉、鎮公所兵役課辦理暫緩徵集手續。

## 二、儘後召申請程序：

(一) **辦理對象：已服役者辦理。**

- 第一學期：新生、復學生、轉學生。
- 第二學期：復學生、轉學生。

(二) **註冊入學後：**

1. 具有後備軍人身份之學生，報到入學註冊後，應將「退伍令正反面影本」、「身分證正反面影本」連同填妥之兵役資料表，於開學一週內繳至學校辦理儘後召集。
2. 免役或已除役之學生請繳交「身分證正反面影本」及「體位證明書」或「退伍令正反面影本」。

(三) **在學期間：**

1. 凡符合儘後召集之學生，無故逾期申請者，接獲召集令時，應自行前往應召。
2. 入學後接獲點閱或教育召集令，應持學生證正本及影本(須加蓋學校註冊組戳章)，連同召集令、印章、身分證前往團管區辦理撤銷召集。

(四) **因故未能如期畢業者：**

1. 凡因缺學分未能如期畢業而修業年限未滿者，須於下學年度(即當年九月份)來校註冊，以便依規定檢討辦理儘後召集延長修業年限學生名冊。

2. 如缺修第二學期學分，依規定第一學期亦須到校辦理註冊，以便繼續予以緩召，如不辦理註冊，或因休學而被徵召，以致第二學期無法來校補修學分時，其責自負。

(五) 離校：

- 畢業、休學、退學、開除等中途離校時，為儘後召集原因消滅。除學校依規定於離校之日起，三十日內列冊函報其列管之後備指揮部外，學生本人按兵役法規定，亦須於離校後三十日內，向列管之縣市後備指揮部自行申報已經離校。
- .....

### 三、緩徵申請程序：

(一) 辦理對象：尚未服兵役之男生辦理。

- 第一學期：新、舊生（當年次役男），轉學生、復學生（已屆兵役年齡）。
- 第二學期：復學生、轉學生（已屆兵役年齡）。

(二) 註冊入學前：

1. 兵役年齡在十九歲（含）以上，經判定甲、乙等體位之學生，申請緩徵應先向徵額地（鄉、鎮、市、區）公所兵役課申請「役男徵額歸屬證明書」。
2. 丙、丁、戊等體位及尚未判定體位之學生，向徵額地（鄉、鎮、市、區）公所兵役課申請「體位證明書」。
3. 戊等體位或未參加徵兵檢查之學生，俟複檢或補檢為甲、乙等體位時，向徵額地（鄉、鎮、市、區）公所兵役課申請「役男徵額歸屬證明書」。
4. 申請「役男徵額歸屬證明書」應攜帶本人私章、身份證、及新生報到通知或復學註冊通知。

(三) 註冊入學後：

1. 報到入學註冊後，應將「役男徵額歸屬證明書」、「身份證正反面影本」連同填妥之兵役資料表，於開學一週內繳至學校辦理緩徵。
2. 丙、丁、戊等體位之學生，將體位證明書交給學校存查。
3. 學校承辦人員，在學生註冊截止之日起一個月內，應繕造申請緩徵學生名冊三份同「役男徵額歸屬證明書」函送徵額地縣市政府。

(四) 在學期間：

1. 如於註冊入學時已繳交「役男徵額歸屬證明書」，且兵役緩徵正在辦理中，學生接獲徵集命令時，可向學校申請「暫緩徵集用在學證明書」，連同徵集令向徵額所屬鄉、鎮、市、區公所兵役課，申請暫緩徵集登記。
2. 經核准緩徵之學生；在校繼續求學期間，無須重複申請緩徵，惟復學生，應重行申請緩徵。

(五) 因故未能如期畢業者：

1. 凡因缺學分未能如期畢業而修業年限未滿者，須於下學年度（即當年九月份）來校註冊，以便依規定繕造延長修業年限學生名冊。
2. 如缺修第二學期學分而具有役男（未服役）身份者，依規定第一學期亦須到校辦理註冊，以便繼續予以緩徵，如未辦理註冊，或因休學而被徵集入營，以致第二學期無法來校補修學分時，其責自負。

(六) 離校：

- 畢業、休學、退學、開除等中途離校時，為緩徵原因消滅。除學校依規定於離校之日起，三十日內列冊函報其徵額所在地之縣、市政府外，學生本人按兵役法規定，亦須於離校後三十日內，向徵額所在地（鄉、鎮、市、區）公所自行申報已經離校。

(七) 僑生：

1. 具有役齡男子身份之僑民，自返回國內徵兵地區之翌日起，屆滿一年時，其應列入徵集年次範圍者，應依法辦理徵兵處理，徵集服役。
  2. 具有役齡男子身份之僑生，已在學校畢業或因故離校尚未返回原僑居地者，自其畢業或因故離校之翌日起，三十日內原就讀學校應造送僑生離校名冊通知各該生戶籍所在縣、市政府。屆滿一年時其應列入徵集年次範圍者，依法辦理徵兵處理徵集服務。
  - 3.
- .....

## 學務處課外活動組宣導資料

### ◎台灣首府大學各項獎助學金申辦日程表：

編號	類別	申辦注意事項	申請日期
1	急難救助金	依急難嚴重程度發給救助金，最高 50,000 元。	事發三個月內提出申請
2	清寒優秀獎學金	為鼓勵清寒同學努力用功，培育更多優秀學生，訂定台灣首府大學清寒優秀獎學金，每學期發給獎學金 5,000 元。	新生第 2 學期始可申請
3	身心障礙學生獎學金	已註冊且具身心障礙身份學生，學業平均 70 分以上，操行 80 分以上，每名 6,000 元。	新生第 2 學期始可申請
4	弱勢助學金	未請領政府各項公費減免者： (1)家庭年收入 <u>30 萬以下</u> ：每人一年 35,000 元。 (2)家庭年收入 <u>超過 30 萬~40 萬以下</u> ：每人一年 27,000 元。 (3)家庭年收入 <u>超過 40 萬~50 萬以下</u> ：每人一年 22,000 元。 (4)家庭年收入 <u>超過 50 萬~60 萬以下</u> ：每人一年 17,000 元。 (5)家庭年收入 <u>超過 60 萬~70 萬以下</u> ：每人一年 12,000 元。 (6)不分補助金額，每學年均需服務 80 小時，大四畢業生時數減半為 40 小時。	每年 10 月 1 日至 10 月 14 日止 (只有上學期辦理，減免下學期)
5	成績優秀獎學金	學期學業平均分數為該班級前三名且成績、操行均達 80 分以上者。 日間部依序為：4,000、2,000、1,000 元。 進修部依序為：2,000、1,000、500 元。	課外組辦理，學生不須另外申請
6	捐資人董事暨教職員工	為鼓勵捐資人及董事、教職員工就讀本校，最高減免學雜費 50%，最低減免學雜費 20%。	104 年 10 月 13 日前
7	同戶兩人以上就讀本校助學金	為鼓勵同戶學生之配偶、兄弟姐妹、或直系血親努力用功而訂之助學金，減免學雜費百分之十。	104 年 10 月 13 日前
8	為校爭光獎學金	代表學校參加校外體育性或其他項競賽，成績優異者，依等級頒發獎學金，最高 100,000 元。	隨到隨辦
9	失業勞工子女助學金	為照顧本校因『家長非自願性失業』學生順利就學，設定之就學補助金，每名學生每學年補助乙次 6,000 元整。	隨到隨辦
10	特殊才藝學生就讀本校入獎學金	核發獎學金新台幣十萬元分四年頒給，於每一學年的第一學期發給兩萬五千元，但每一學年均須代表本校參加全國性或臺灣區同等級的比賽獲得前三名，才能領取次學年的獎學金，若未能代表本校參加比賽獲得前三名，取消當學年度的獎學金。	104 年 10 月 13 日前
11	就學優待(學雜費減免)	請於規定時間內攜帶各類減免證明，填妥申請表及切結書完成申請手續	每年 4 月 20 日至 5 月 5 日辦理第一學期；每年 11 月 15 日至 11 月 30 日辦理第二學期



12	就學貸款	請於規定時間內至台灣銀行完成對保手續，並將對保單第二聯連同繳費單送交課外活動組。	每年8月1日至9月18日辦理第一學期； 每年1月15日至2月15日辦理第二學期
13	申請教育部學產基金低收入戶助學金	請於規定時間內備妥低收入戶證明、戶籍謄本、在學證明或加蓋註冊章之學生證影本、學生個人印章至課外活動組申請。	每學期開學3週內完成辦理

- ※ 弱勢學生助學金、學雜費減免、政府其他助學金僅能擇一申請
- ※ 所屬本校入學助學金亦僅能擇一申請。
- ※ 每項獎學金申請，皆須附學生本人第一銀行帳戶影本
- ※ 詳細辦法與申請書請上課外活動組網站查詢。聯絡電話：521、522

## 學務處衛生保健組宣導資料

### 一、. 新生健康檢查事宜:

104學年度本校由「台南市新樓醫院」承辦

1. 104學年新生體檢由台南市新樓醫院承辦，依照往例新生健康檢查活動安排在第二週，本學期開學安排於9月22日，日間部8:00~17:00，進修部18:30~20:30。

2. 如果於9/22日學生無法配合體檢者，請於10月5日(一)前打預約電話(06)2087001至台南市新樓醫院體檢組補檢。如未配合預約且超過時間將自行付費，健檢費約1200-1400元。

3. 地點：本校致遠大樓一樓大廳。

### 二、服務學習(校內勞作)打掃工作

本校以「服務學習活動課程(勞作教育)」推展清新環境校園為目的。

勞作教育實作對象為本校一年級新生，惠請各系所大一導師利用開學第一週班會時間參考下列說明轉知。

- (1) 請益曾擔任大一導師之實作經驗以及所發現的問題等意見綜整為規劃原則；各單位環境區域範圍以該單位活動公區為優先考量。
- (2) 本課程為大一通識課程必修0學分上下學期各1小時，由導師指導學生實作環境整潔工作並負責學生成績登記，**成績不及格是不能畢業**。
- (3) 請大一各班級導師於學期初(第一週)以衛保組所提供之環境責任評量表進行說明所屬環境區、維護項目及作法。
- (4) 建議導師掌握班級人數，彈性分配工作，以分組作法原則並遴選出服務較熱情的學生為各小組長(含該組人員名單)，便於週一至週五進行維護環境工作。期末時建議導師給表現良好之(小組長、學員)、學習護照分別計點，以資鼓勵。
- (5) 落實班級教室的衛生整潔工作，增進學生學習效果-因此請老師們利用上下課前要求學生三分鐘環保。

### 三、健康促進活動與宣導:

辦理急救訓練加強師生急救能力、辦理捐血活動讓師生散播關懷散播愛、辦理傳染病防治衛教講座、辦理健康餐飲活動讓師生吃出滿滿活力、辦理紓壓休閒活動帶動舒活樂活人生。

- (一)、衛生保健教育事項:辦理學年度各種健康活動，如捐血、幸福階梯步道、衛生講座、上山下海等活動及相關費用核銷。
- (二)、本校學生及教職員工保健工作: 新生體檢、教職員工健康檢查、學期學生團體保險金額申請。
- (三)、疾病防治之工作:配合外來公文之執行，尤以各類疾病管制之通報宣導、



- 活動，例如登革熱、結核病、愛滋病、校園流感、禽流感、狂犬病。
- (四)、協助推動衛生：餐廳食物檢體、及生、熟食物區隔要求。
  - (五)、學生傷患上藥服務、健康諮詢等服務。

## 學務處心輔組宣導資料

本單位乃為維護本校全體師生的心理健康而設立，是一個開放給大家談心的園地。藉由各種諮詢服務，協助您走過困境，獲得重新力量。

我們的服務項目：

### ◎個別諮商・晤談：

我們會有輔導老師在這裡聆聽您的心聲，協助您看見問題、找到力量，解決自己的困擾；在這裡，您的晤談內容都在保密原則的範圍內進行。只要您願意敞開心房，心輔組的大門會一直為您而開。

### ◎心理測驗：

心輔組所提供的測驗包括人格、生涯及心理健康等測驗。同學可親自至心輔組與輔導老師討論，由輔導老師為您挑選適合的測驗進行施測。心理測驗的結果是用來幫助您更認識自己或做為抉擇時的參考。但結果並非絕對，您可以利用這個機會，重新認識自己，給自己一個擁有不同未來的可能性。

### ◎主題輔導活動及心理衛生教育推廣：

為促進本校學生的心理健康，本組針對幾點重要議題，例如：生命教育、性別平等教育、生涯輔導、自我傷害防治等，辦理系列主題輔導活動。透過多元活動培養學生正確的觀念與態度，幫助同學對心理健康議題有更進一步的瞭解。

### ◎特殊教育學生支持服務：

為服務領有身心障礙手冊及各縣市鑑輔會鑑定需接受特殊服務之學生，本校設有資源教室，我們的服務目標是盡量減少身心障礙學生在學習以及生活適應上的不便，以使其能在適當的環境下適應大學校園的生活。

服務項目如下：

- 一、辦理學生輔導活動
- 二、課業加強班申請
- 三、校內外獎助學金及學雜費減免申請
- 四、教材耗材申請
- 五、協助同學申請
- 六、辦理各項輔導會議
- 七、輔具申請

我們的位置：致勤樓一樓 TA108/109/114

我們的電話：06-5718888 轉 561~563

E-mail：psyg@tsu.edu.tw

# 教務處課務組宣導資料

本校大學日間部學生修業年限為四年，並須修滿系規定之學分方可畢業。學生選課時應依入學學年度就所屬學系規定之課程規劃（除轉學生適用轉入之年級，餘皆依入學之學年度為準）修習，並依照本校「學生選課辦法」、「校際選課實施辦法」等相關規定完成辦理選課事宜，各學系課程規劃請逕自系網或教務處課務組網頁查詢。

## (一)課程學分說明

### 1、專業課程

大學日間部學生應修習學系專業課程至少 98 學分（含院必修、專業必修、專業選修及全校跨領域選修）。

### 2、通識課程

大學日間部學生應修習通識課程至少 30 學分（含基礎課程、博雅核心課程、博雅深化課程）。

### 3、校定課程

大學日間部學生應修習校定課程為體育（一）（二）（三）（四）、全民國防教育軍事訓練（一）（二）、服務學習（一）（二）、全方位學習護照 60 點

### 4、畢業門檻

- (1)應修習專業課程及通識課程總計不得低於各科系規定之畢業學分(至少 128 學分)。
- (2)通過全民英檢初級初試,或其他相同等級之英語能力檢定,或本校舉辦之英語會考。
- (3)取得 TQC 專業 e-office 人員類證照 (限 WORD、EXCEL 或 POWERPOINT 其中一張)。
- (4)各系自訂門檻。

大學日間部學生需完成以上四項門檻方可畢業。

## (二)課程與選課資訊

表一：大學部每學期修課學分數規定

適用年級	學分數上限	學分數下限
一年級、二年級、三年級上學期	25	16
三年級下學期、四年級	25	8

★註：經系（所）主管同意，得加修 1~2 個科目。

表二：通識課程規定（適用於全校各學系學生）

校定通識教育課程		
基礎課程（必修 12 學分）		
國文 4 學分	英語文 4 學分	
電腦與軟體應用 2 學分	英語聽講訓練 2 學分（4 小時）	
大一、大二：博雅核心課程（必修 12 學分）		
人文與藝術領域	社會科學領域	自然科學領域
選修二門課程（滿 4 學分即可）	選修二門課程（滿 4 學分即可）	選修二門課程（滿 4 學分即可）
大二以上：博雅深化課程（必選修 6 學分）		
人文與藝術領域	社會科學領域	自然科學領域
選修一門課程（滿 2 學分即可）	選修一門課程（滿 2 學分即可）	選修一門課程（滿 2 學分即可）
以上每領域學分數不足時，無法畢業		

其它校定課程（必修 0 學分）	
體育（一）（二）（三）（四）	全民國防教育軍事訓練（一）（二）
服務學習 36 小時	全方位學習護照 60 點

### (三) 特別注意事項

- 1、同學於各階段選課時應善盡責任，仔細上網核對選課資料，如有發生選課錯誤時，應立即洽系辦或教務處課務組協助，**最遲應於人工加退選截止日前完成當學期選課**。人工加退選截止日後，**不接受個人疏忽為由，要求補辦加退選**。
- 2、選課完成後，需將選課結果列印備查(或將選課結果畫面存檔)，若發生選課爭議問題，如無法提出列印之選課結果，均以系統選課資料為認證依據，事後不得要求更改。選課資料上未列之科目，雖有上課亦不予承認；已選科目未辦退選也未上課，成績以零分登記。(選課資料更正須於規定期限內透過系上人工加退選辦理，若僅要求任課教師「增列」或「刪除」點名單上資料，並無法達到加退選之效果)
- 3、事關同學權益，人工加退選完成後第三週由系上發送「選課一覽表」供同學確認簽名後回收，如無繳回者，一律以選課系統資料庫檔案為準。

常見選課問題	
1	若發生退選科目已達人數下限或學生本身修習學分下限，則無法以網路進行退選，請同學謹慎選課。(專業科目下限 18 人、通識科目下限 30 人)
2	選課時如所選科目與已選科目時段衝堂，系統會以視窗提醒，請同學另選科目，否則衝堂科目學分均不予計算。
3	因抵免(免修)、重複修習(已修畢)或本學期不修讀之科目，最遲應於人工加退選截止日前自行辦理退選，未辦理者視同「本學期自願修習」，事後不得要求補辦退選。
4	因遺漏、誤選、學分不足、超修、上修、已註冊無選課、不符修課資格等情事，最遲應於人工加退選截止日前完成。
5	未依規定選課，而自行上課或換班情形(例：選體育(羽球)而到體育(桌球)上課)，以系統選課資料為依據，清單上未列之科目，雖有成績不予承認；已列科目而無成績者，以零分登記。
6	選課系統對超修學分情況有作限制(選課學分上限為 25)，如果要超修學分必須另外填寫「學分超修申請單」並檢附歷年成績單及欲辦理人工加選之選課單，於完成行政程序簽核後送教務處課務組審核；超修學分申請作業截止時間同人工加退選截止日(以送達教務處準，逾期不予受理)。

### (四) 網路選課系統操作說明

步驟一：登入

注意事項：多重登入容易造成系統資料存入錯誤，建議在正式選課時不要一個帳號多重登入或多人同時使用一台電腦選課。

1. 台灣首府大學→服務資源→校務與行政→校務行政系統  
進入系統→校務行政資訊系統。
2. 網址：<http://erp2.tsu.edu.tw/dwu/>
3. 輸入帳號、密碼後→確定送出→選課系統

禁止非法  
影印教科書  
請善用創用CC

創意無價，  
盜版無理！



步驟二：學系專業科目加選

注意事項：(1)轉學生必修課程請於人工加退選階段至系(所)辦理。

(2)欲重修之課程請於第2階段網路選課重補修

1. 點選選課作業->學生網路選課->加選科目

2. 勾選欲加選科目

3. 院必修科目



禁止非法  
影印教科書  
請善用創用CC  
創意無價，  
盜版無理！

4. 勾選欲加選體育科目

5. 確定送出



步驟三：通識課程加選(博雅核心課程、博雅深化課程)

★請同學加選前注意博雅課程領域已修習過之學分

# 1. 博雅核心課程

請特別注意所選擇之領域

**網路選課一線上加選(博雅核心人文與藝術領域)**

選課代號	科目名稱	班級簡稱	學分	開課別	備註	教師	教室	上課時間	應收人數	剩餘名額	必選修	課程領域	課程類別	課程大綱
0680	博中博文化	大學共同科目	2.0	學期		高偉峰	(四)3-6	15	18	6	否	博雅核心人文與藝術領域	選修	查看
0680	博中博文化	大學共同科目	2.0	學期		高偉峰	(一)3-6	15	28	13	否	博雅核心人文與藝術領域	選修	查看
0641	博中博文化	大學共同科目	2.0	學期		陳世雄	(四)5-6	15	0	0	否	博雅核心人文與藝術領域	選修	查看

**網路選課一線上加選(博雅核心社會科學領域)**

選課代號	科目名稱	班級簡稱	學分	開課別	備註	教師	教室	上課時間	應收人數	剩餘名額	必選修	課程領域	課程類別	課程大綱
0033	人權與民主	大學共同科目	2.0	學期		劉聖仁	(一)5-8	55	0	0	必修	博雅核心社會科學領域	必修	查看
0034	人權與民主	大學共同科目	2.0	學期		姚玉社	(一)1-3	33	37	4	必修	博雅核心社會科學領域	必修	查看
0035	人權與民主	大學共同科目	2.0	學期		邱錦雲	(四)5-8	55	25	30	必修	博雅核心社會科學領域	必修	查看

**網路選課一線上加選(博雅核心自然科學領域)**

選課代號	科目名稱	班級簡稱	學分	開課別	備註	教師	教室	上課時間	應收人數	剩餘名額	必選修	課程領域	課程類別	課程大綱
0017	環境與永續發展	大學共同科目	2.0	學期		劉萬龍	(一)5-6	55	19	36	必修	博雅核心自然科學領域	必修	查看
0018	環境與永續發展	大學共同科目	2.0	學期		譚紫敏	(一)7-8	55	7	48	必修	博雅核心自然科學領域	必修	查看
0019	環境與永續發展	大學共同科目	2.0	學期		劉萬龍	(四)5-6	55	36	19	必修	博雅核心自然科學領域	必修	查看

禁止非法  
影印教科書  
請善用創用CC  
創意無價，  
盜版無理！

# 2. 博雅深化課程

請特別注意所選擇之領域

**網路選課一線上加選共同科目(軍善類)**

選課代號	科目名稱	班級簡稱	學分	開課別	備註	教師	教室	上課時間	應收人數	剩餘名額	必選修	課程領域	課程類別	課程大綱
1143	軍訓訓練	大學共同選修	2.0	學期	軍訓訓練課程可折抵學分，但不計入學業總學分。	陳慶年	(四)7-8	55	28	27	選修	軍訓類	軍訓類	查看
1144	軍訓訓練	大學共同選修	2.0	學期	軍訓訓練課程可折抵學分，但不計入學業總學分。	葉清榮	(四)7-8	55	7	48	選修	軍訓類	軍訓類	查看
1408	軍訓訓練	大學共同選修	2.0	學期	曾於高心選修管理(10)期課，可折抵學分，但不計入學業總學分。	陳家輝	(二)3-4	55	15	40	選修	軍訓類	軍訓類	查看

**網路選課一線上加選共同科目(社會科學領域)**

選課代號	科目名稱	班級簡稱	學分	開課別	備註	教師	教室	上課時間	應收人數	剩餘名額	必選修	課程領域	課程類別	課程大綱
0073	基礎法學與案例研討	大學共同選修	2.0	學期		姚英生	(一)3-6	33	46	13	選修	社會科學領域	社會科學領域	查看

**網路選課一線上加選共同科目(自然科學領域)**

選課代號	科目名稱	班級簡稱	學分	開課別	備註	教師	教室	上課時間	應收人數	剩餘名額	必選修	課程領域	課程類別	課程大綱
0079	職業安全與衛生	大學共同選修	2.0	學期		李美娟	(四)5-8	55	0	0	選修	自然科學領域	自然科學領域	查看
0078	職業安全與衛生	大學共同選修	2.0	學期		李美娟	(一)7-8	55	30	25	選修	自然科學領域	自然科學領域	查看
0081	能源科技與應用	大學共同選修	2.0	學期		劉成禮	(一)1-4	55	33	22	選修	自然科學領域	自然科學領域	查看

**網路選課一線上加選共同科目(人文與藝術領域)**

選課代號	科目名稱	班級簡稱	學分	開課別	備註	教師	教室	上課時間	應收人數	剩餘名額	必選修	課程領域	課程類別	課程大綱
0104	服務學習與生命關懷	大學共同選修	2.0	學期		張桂秋	(四)7-8	55	43	12	選修	人文與藝術領域	人文與藝術領域	查看
0083	服務學習與生命關懷	大學共同選修	2.0	學期		黃稼慧	(一)5-6	55	36	19	選修	人文與藝術領域	人文與藝術領域	查看
1333	美術創作與應用	大學共同選修	2.0	學期		張桂秋	(五)1-2	55	1	54	選修	人文與藝術領域	人文與藝術領域	查看

注意課程名稱及是否和系上專業課程衝突

確定送出

<input type="checkbox"/>	0000	性別關係與教育	大學共同選修	2.0	學期	月幼教系「性別教育」,不得重複選修。	劉仲慈	(一) 5-6	30	30	選修	人文與藝術領域	人文與藝術領域	查看
<input type="checkbox"/>	9084	性別關係與教育	大學共同選修	2.0	學期	月幼教系「性別教育」,不得重複選修。	李錫銜	(四) 5-6	55	50	選修	人文與藝術領域	人文與藝術領域	查看
<input type="checkbox"/>	9082	音樂與戲劇的對話	大學共同選修	2.0	學期		許宇琪	(四) 5-6	55	50	選修	人文與藝術領域	人文與藝術領域	查看
<input type="checkbox"/>	0091	西洋音樂風格變遷	大學共同選修	1.0	學期		許宇琪	(四) 7-8	55	50	選修	人文與藝術領域	人文與藝術領域	查看
額滿	1332	臺灣社會文化變遷	大學共同選修	2.0	學期		陳長峰	(一) 7-8	55	0	選修	人文與藝術領域	人文與藝術領域	查看
額滿	9086	臺灣社會文化變遷	大學共同選修	2.0	學期		陳長峰	(一) 5-6	55	0	選修	人文與藝術領域	人文與藝術領域	查看
<input type="checkbox"/>	1150	人生哲學與生涯規劃	大學共同選修	2.0	學期	同「人生哲學」,不得重複選修。	蔡佩勳	(四) 7-8	55	11	選修	人文與藝術領域	人文與藝術領域	查看
額滿	1140	人生哲學與生涯規劃	大學共同選修	2.0	學期	同「人生哲學」,不得重複選修。	蔡佩勳	(四) 5-6	55	0	選修	人文與藝術領域	人文與藝術領域	查看

步驟四：選課確認(請同學自行列印畫面或將畫面存檔)

檢查科目是否成功加選

檢查時段是否衝堂

**!! 注意 !!**

- 轉學生之必修科目：請於人工加選選課期間至系所辦公室辦理相關事宜。
- 請同學務必於選課完成後，再次點選已選科目確認所勾選的課程是否有差異。

台灣首府大學 101 學年度第一學期第二次加選退選

學生：[姓名] 系：[系名] 日期：[日期]

選課代碼	科目名稱	班級簡稱	必修	開課期	學分	備註	教師	教室	上課時間	合班班級
0024	體育-羽球	大學體育	必修	學期	0				(六)5-6	體育系二A,農設系二A
0548	電腦繪圖	商設系二A	必修	學期	3.0		蘇正瑜		(二)12-4	
0549	基本圖繪(一)	商設系二A	必修	學期	3.0		張怡榮		(五)12-4	
0728	聽課活動-導師時間	商設系二A	必修	學期	0		蘇正瑜		(三)17	
0729	聽課活動-計開時間	商設系二A	必修	學期	0				(三)18	
0730	設計素描	商設系二A	必修	學期	3.0		高宜榜		(三)12-4	
1178	電腦輔助設計(一)	商設系二A	必修	學期	3.0		蘇正瑜		(一)12-4	
1290	英語聽講訓練(一)	大學共同科目	必修	學期	1.0		林鎮志		(五)15,14	商設系二A
1315	文化創意與設計	設計學院二年級	必修	學期	3.0		李文貴		(四)12,4	商設系二A

選擇欲查詢之學期

確定送出

台灣首府大學

101 學年度第一學期

選擇資料查詢

查詢學期：101 學年度第一學期

確定送出

禁止非法  
影印教科書  
請善用CC  
創意無價，  
盜版無理！

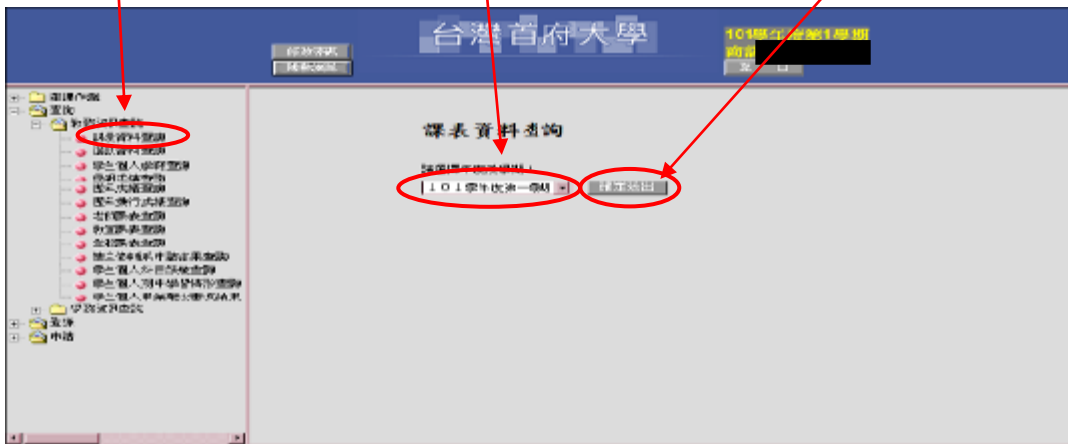




查詢課表

選擇欲查詢之學期

確定送出



請特別注意，如修習科目衝堂則課表只會顯示其中一門課，若未於期限內辦理退選則修課均不予計算



步驟五：登出

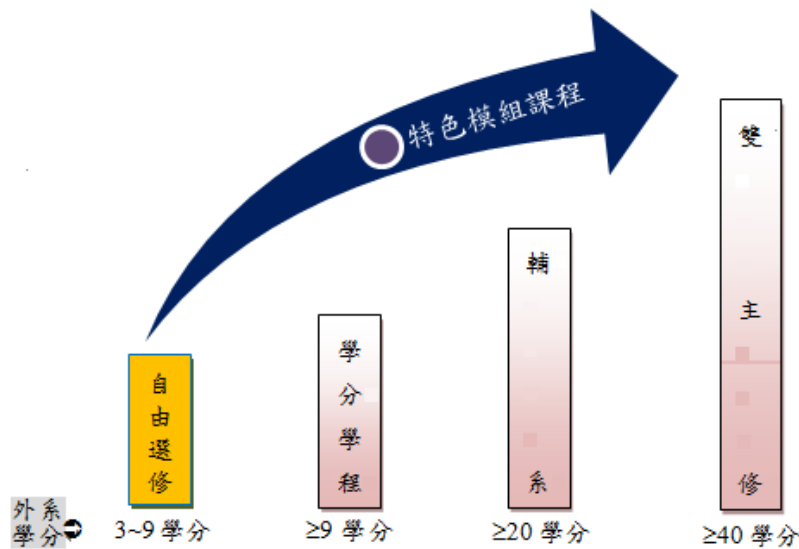
注意事項：選課完成後請正常「登出」，任意離開易造成系統誤判影響同學權益。



(五)全校跨領域選修 (自由選修)

104 學年度入學學生，畢業前須完成一組外系特色模組課程，如無法完成者應加修自由選修(不得為通識課程)9 學分以滿足畢業條件。

(六)學分學程



自由選修	104 學年度入學學生，畢業前須完成一組外系特色模組課程，如無法完成者應加修自由選修(不得為通識課程)9 學分以滿足畢業條件。
學分學程	對於有意願多修習外系課程的同學，將引導其進行有系統的修課，亦即鼓勵學生只要修足本系與某一外系所合作開設之跨領域課程(即為特色模組課程之整合開設)達 9 學分(含)以上者，則經審核通過後(於畢業時)核發學分學程證書。
輔系	依循某一外系所規劃之輔系修習課程內容，至少修足 20 學分(含)以上者，核發輔系證書。
雙主修	依循某一外系所規劃之輔系修習課程內容，至少修足 40 學分(含)以上者，核發雙主修證書。

因此，同學經過有系統的學習特色模組課程至少 9 個學分後，即以取得學分學程證書(亦滿足系上所訂之自由選修學分，且能因應畢業後多元社會及就業跨領域通才的需求，培養第二專長提升就業優勢，何樂而不為呢？



## 電算中心宣導資料

1. 校務系統 Web 端--預設帳號：學號 密碼：身分證字號後 6 碼。  
第一次登入後，系統會要求重置。重置後，如密碼忘記，請帶身分證件至課務組做查詢。
2. 新生入學後，即有一個學校信箱及網頁空間(共計 250MB)。  
信箱帳號：學號@tsu.edu.tw， 例： B099xxxxxx@tsu.edu.tw  
信箱密碼：身分證字號後 6 碼。  
網頁空間主機：mail.tsu.edu.tw，網頁空間帳密與信箱帳密相同。  
密碼忘記請至本中心網頁-申請表格-下載「資訊服務申請表」，填寫完送至本中心，由業務管理員依據重置密碼。
3. 於圖書館—F 閱讀區有一開放電腦空間可供同學使用，開放時間：依圖書館開放時間為準。
4. 住宿生於宿舍有宿網及 Hi Net 網路兩部分。宿網 IP 採系統自動分配方式，設定方式請參考各寢室提供之說明。
  - (1)若宿網連線有問題，可於本校首頁右上方點選「服務資源」後，開啟並登入「電算中心報修管理系統」，登錄連線問題與聯絡資料，電算中心將會儘速派員處理。無法登入時，煩轉請該層樓長或舍監提報。
  - (2)宿網單日流量限制為 4 GB，超過流量之 IP 防火牆將會自動鎖定，於次日凌晨 12 點整重新開放。
  - (3)Hi Net 網路由中華電信提供，欲申請者請至事務組辦理，HiNet 網路連線問題報修須直接與中華電信聯絡。
  - (4)其他宿舍設備修繕問題請進入「總務處報修管理系統」，營繕組將會派員處理。



禁止非法  
影印教科書  
請善用創用CC  
創意無價，  
盜版無理！



5. 校園無線網路已涵蓋本校各教學大樓以及行政大樓(宿舍區除外)，登入帳密與信箱帳密相同。
6. Moodle 數位平台啟用帳號流程：
  - (1) 以本校信箱帳密登入。
  - (2) 填寫相關資料送出(請注意需留本校信箱，系統會自動寄出驗證信)。
  - (3) 登入本校信箱開啟驗證信並點選內含之連結，便完成驗證啟用帳號。
7. 本校提供數套數位學習系統供學生自習使用，於本校首頁「服務資源」區提供連結，內含 Office 2003、英日文等各項數位學習課程，歡迎多加利用。

## 體育室新生宣導資料

- 一、本校體育課程為零學分二年必修(一、二年級)，一年級採原班級上課，排訂各項運動項目與進度授課方式、二年級採興趣選項分組教學。凡不及格或未修者必須重(補)修至及格為止。
- 二、本學期第一次體育課於原班級教室上課，由任課教師實施課程簡介、體育成績考核辦法、校內運動場館設施使用管理辦法、代表隊組訓，年度校內運動賽事等相關要點介紹。
- 三、體育課程每週 2 節課連續上，請同學務必穿著運動(休閒)服、鞋，以便於上課並可預防或減低運動傷害發生。
- 四、本學年度校內預計舉辦運動賽事如後：
  1. 上學期：新生盃各項球類競賽(本室輔導學生會或系學會辦理)、全校教職員工校園路跑比賽(男生 4200 公尺、女生 2200 公尺，新生全員參加)。
  2. 下學期：全校運動會(約計有田徑賽部份項目、大隊接力、拔河、10 人 11 腳、籃球、排球、羽球、壘球、桌球等)。屆時請同學踴躍報名參賽，以提昇校園運動風，為個人及團隊爭取榮譽。
- 五、國、高中曾參加校運動代表隊或自認具各項運動競賽專長與潛力者，請主動與體育室連繫並歡迎加入本校運動代表隊行列(體育室連絡電話：06-5718888 轉 551。辦公室位置：致宏樓 TC-116)。
- 六、開學後將擇期進行男、女籃球隊新進隊員選拔，日期、地點將以海報另行公布，請對籃球運動有興趣且具該項專長者踴躍報名參加甄選。

## 圖書館新生宣導資料

### 一、進館閱覽須知

1. 圖書館位於圖資大樓一、二樓，開放時間：每週一至週五，上午八時至晚上九時，週六上午九時至下午五時，週日上午九時至下午一時，國定假日及寒暑假開放時間另行公告。
2. 進館前請將個人物品、飲料、食物等留置入口處置物架中，不得隨身攜入。
3. 書刊閱閉，請放至書車，請勿隨手放回架上。

### 二、學生借書須知

1. 為方便新生使用圖書館，在未領取新學生證期間，只要你憑身分證、駕照或 IC 健保卡即可借書。
2. 每人可借書 10 冊，借期 1 個月，若無人預約，可續借 1 次。
3. 借書逾期未還，每逾 1 日，每冊罰款二元(緩衝期 2 天內不計) 緩衝期過後還書，緩衝期間 2 天仍計罰款，並凍結再借閱權利至圖書歸還為止。
4. 圖書續借及預約均可在網路上進行網址 <http://libsr.tsu.edu.tw/urica.html>，自個人借閱查詢項進入，輸入學生證號及密碼(預設為身分證號)即可。
5. 為確保自身權利，請同學上圖書館網站留下您的 E-MAIL，圖書到期前 7 天通知，提醒妳記得還書或辦理續借。

### 三、期刊、視聽資料及網路使用須知

1. 當期期刊限館內閱覽，過期期刊可外借 3 冊，借期 1 週。
2. 視聽資料限館內使用，請至 2 樓視聽中心櫃檯登記後即可自行使用。
3. 館內提供 20 台檢索台作為資料檢索使用，檢索台勿作為聊天、收發 Email 及瀏覽 BBS 站等用途。
4. 資料檢索若須列印文獻，每頁 (A4) 收費 1 元。
5. 本學期新增三台平板電腦，借用登記後，可供館內使用，每人每次借用時間為三小時。

### 四、圖書館利用指導及資料庫檢索教育訓練

1. 除新生開學導覽外，開學一週後圖書館將安排各班「圖書館利用指導」之時間。
2. 於學期中，針對圖書館訂購之資料庫若有需要瞭解者，可團體(5 人以上)報名申請安排上課時間。

### 五、圖書館志工招募

1. 凡具有奉獻及服務熱誠者，均可報名參加。
2. 志工一學期一任，每月至少服務 12 小時，採分工輪班制。
3. 學期末依個人表現給於表揚及不定期辦理志工聯誼聚餐。

### 六、圖書館連絡方式

聯絡電話：06-5718888 轉分機 643

圖書館網址：<http://www.tsu.edu.tw/a/webs/index.php?account=dwulib>

圖書館 E-mail：[library@tsu.edu.tw](mailto:library@tsu.edu.tw)

### 七、其他各項規定請詳見圖書館網頁之各項規章辦法。

## 軍訓室宣導資料

### 全民國防教育與軍事訓練課程地圖：

#### 壹、依據：依據「本校全民國防教育軍事訓練課程實施辦法」實施

- 一、全民國防教育軍事訓練必修課程採學年開設，每週上課二小時，不計學分，可折減訓期。
- 二、全民國防教育軍事訓練選修課程依學期開設，採全校跨系開課之方式，每週授課二小時，計二學分，依本校通識中心通識選修課程規定訂定。
- 三、同課程不得重複選修，否則不予計分。

#### 貳、教學目標

- 一、培育宏觀國際視野，增進國防安全知識。
- 二、凝聚國人憂患意識，淬煉愛國愛鄉情操。
- 三、深化全民國防共識，確保國家整體安全。
- 四、提升防衛動員知能，實踐全民國防目標。
- 五、熟悉安全應變機制，奠定社會安全基礎。

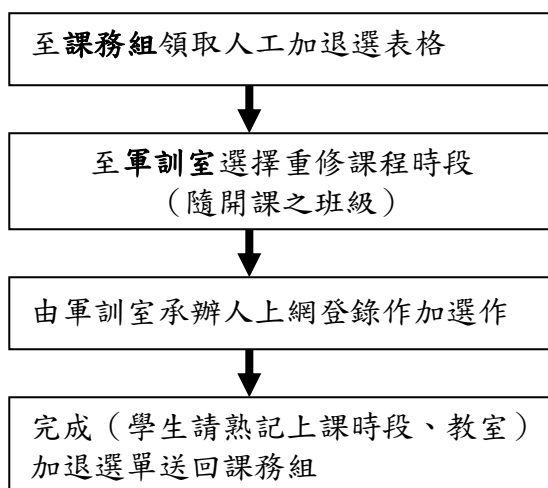
#### 參、一年級必修課程內容



全民國防教育軍事訓練課程由軍訓室負責規劃，內容包含：國際情勢、國防政策、全民國防、防衛動員、國防科技等五大領域，由軍訓人員授課。

## 全民國防教育軍事訓練課程重修作業流程

配合課務組人工加退選時程，辦理全民國防教育軍事訓練課程重修之人工加退選作業，流程為：



## 全民國防教育軍事訓練課程折算役期

依「本校全民國防教育軍事訓練課程實施辦法」，折減現役役期計算方式重點摘要如下：

- 一、82年次(含)以前役男:依每門課程總時數36小時(堂)計算，修習成績合格者，依每8堂課折算1日，得折減4.5日；五門課共180小時(堂)，不足1日不列入計算，至多得折減現役役期22日。
- 二、83年次(含)以後役男:折減軍事訓練期間，依每門課程內軍事訓練相關課目時數16小時(堂)計算，修習成績合格者，依每8堂課折算1日，得折減2日；五門課共80小時(堂)，至多得折減現役役期10日。

承辦教官：許麗敏教官 分機517

## 台灣首府大學學生免修全民國防教育軍事訓練課程作業辦法

89年10月11日校務會議修訂  
99年7月14日校務會議修訂通過更名  
100年3月23日校務會議修正  
102年7月24日校務會議修正

- 第一條 本辦法依教育部「高級中等以上學校學生免修全民國防教育軍事訓練課程作業要點」訂定之。
- 第二條 本校學生具下列情形之一者，得申請免修在校全民國防教育軍事訓練全部課程：
  - 一、現任國軍士官以上職務，經權責單位核准就讀或在職進修。
  - 二、服常備軍、補充兵、國民兵、替代役期滿退持有退伍(役)證明或因故停役，持有停役證明。
  - 三、直轄市、縣(市)政府核發之身心障礙手冊。
  - 四、年齡滿三十六歲。
  - 五、經核定入學之外國學生。
  - 六、持居留證之僑生及港澳生，未在台灣地區設有戶籍者，並持有相關證明文件。

- 第三條 本校學生申請免修在校全民國防教育軍事訓練課程表，應在新生入學註冊後二週內，檢具有效證件，向軍訓室辦理申請，由校長核定。並分別統計列冊以備查考。
- 第四條 大專院校轉學生，已修畢各該學期全民國防教育軍事訓練課程成績及格者，准予抵免。自軍事學校轉入者，其轉入年級以前各學期之全民國防教育軍事訓練成績，得以軍事學校各該學期之軍事訓練及格成績抵免。其抵免申請依本校學生抵免辦法辦理。
- 第五條 每學期前，未具免修全民國防教育軍事訓練課程身分者，其應修之全民國防教育軍事訓練不及格，仍需補修。
- 第六條 每學期前，未具免修全民國防教育軍事訓練課程身分者，辦理休學時其應修之全民國防教育軍事訓練課程不及格，於復學後取得常備兵、補充兵、國民兵、替代役期滿退伍(役)證明或持有停役證明者，仍須補修。
- 第七條 本辦法經校務會議通過，陳請校長核定後實施。

禁止非法

影印教科書

請善用創用CC

創意無價，  
盜版無理！

# 台灣首府大學校園地圖



## 台灣首府大學交通資訊



### 自行開車

- 國道一號(中山高)，299K 下營系統交流道，再接台 84 線往玉井方向，下 17K 下營交流道至本校約 3 分鐘時程。







- 乘車至隆田火車站下車，再搭計程車蒞臨本校，搭計程車約 10 分鐘時程。
- 乘車至新營火車站下車，再至對面新營客運總站內，搭乘興南客運往麻豆，經本校下車，搭興南客運約 35 分鐘時程。

### 台灣首府大學接駁車服務時刻表

(本時刻表開學後將視試運結果適時調整，請隨時注意網頁資訊或至生輔組、服務台查看新時刻表)

平日接駁時刻表				104.9.1	
學校統一乘車地點：致宏樓(C棟)川堂，週一至週五行駛，沿路隨招隨停服務，每次投幣 20 元。校車司機:陳良木(木伯)0988-373700					
台灣首府大學 (起站)	隆田火車站	台灣首府大學 (終站)	班次	台灣首府大學 (起站)	麻豆交流道 (麻豆市區)
07:00	07:20★	07:30	1		
07:30★	07:50	08:00	2	註記★之班次為彈性班次， 當火車站無學生則不開， 若有師生早上欲至火車站或交流道者， 需事先打電話告知司機，以免延誤行程。	
08:00	08:20★	08:30	3		
08:30★	08:50	09:00	4		
09:00	09:20★	09:30	5		
09:30★	09:50	10:00	6	(麻豆衣食快樂行)	
			7	10:30	10:50
			8	11:00	11:20
12:00	12:20	12:30	9	(午餐時間)	
12:30	12:50	13:00	10	(休息 1 小時)	
			11	14:00	14:20
			12	14:30 至 1500 時為彈性時間	
15:10★	15:20	15:30	13	15:30	15:50
16:10★	16:20	16:30	14	16:30 至 1700 時為彈性時間	
			15		
17:10	17:20	17:30	16	週五增班時刻	
			17	17:30	17:50
17:30★	17:50	18:00	18	依學生需求彈性行駛 麻豆交流道<->隆田火車站	

### 假日返校接駁時刻表

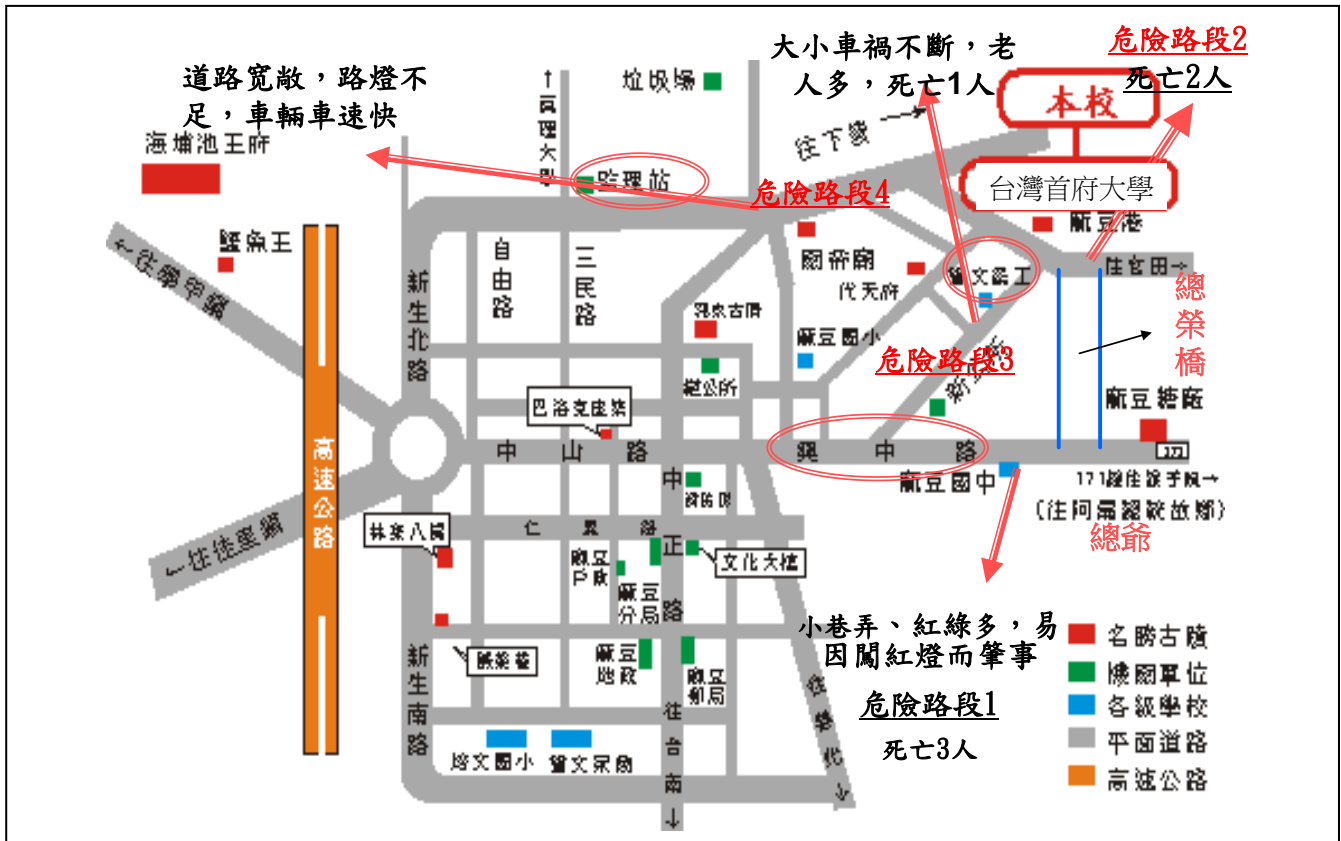
沿路隨招隨停服務，週日及連續假日最後一日行駛 沿路隨招隨停服務，每次投幣 20 元，長期搭乘者可至事務組申辦月票 300 元， 司機陳良木(木伯) 0988-373700						
台灣首府大學 (發車時間)	隆田火車站 (發車時間)	台灣首府大學 (到達時間)	班次	台灣首府大學 (發車時間)	麻豆交流道 (發車時間)	台灣首府大學 (到達時間)
19:00	19:20	19:30	1			
19:30	19:50	20:00	2			

20:00	20:20	20:30	3			
			4	20:30	20:50	21:00
21:00	21:20	21:30	5			

※本表格依開學後行駛狀況，會適時依學生需求調整，請隨時注意網頁資訊，若有問題請洽司機或生輔組反應協商。



## ※ 校園週遭危險路段介紹



## ※ 騎機車應注意事項

- ❏ 配備要齊全（安全帽、眼鏡）
  - ❏ 留意個人身體狀態（體力、視力）
  - ❏ 注意車前狀況（要專心注意週遭交通狀況）
  - ❏ 保持安全車距
  - ❏ 勿超速、勿闖紅燈
  - ❏ 遇路口多禮讓、多停看聽（綠燈亦同）
  - ❏ 借用他人車輛要多留心，避免不熟悉車輛性能而肇事。
- .....

## 台南市麻豆區內醫療診所

診所名稱	地址	主治項目	預約電話	診療時間			休診(假日)
				早上	下午	晚上	
麻豆新樓醫院 (特約)	小埤里苓 子林 20 號	內、外科、婦產科、神經內 科、骨科、眼科、牙科、泌 尿科、家醫科等	5702228	9:00 至 11:30	1:30 至 4:30	6:30 至 8:30	(六)上 (日)全 急診照常看診
慧安中醫診所 (特約)	興中路 184-1 號	內婦產科、胃腸肝膽 科、針灸傷骨科、體質 保健、酸痛物理治療	5715719	8:30 至 12:00	2:00 至 5:30	6:00 至 9:00	(日)全
同仁堂 中醫診所	仁愛路 11 號	內婦科、胃腸肝膽科、 針灸傷骨科、小兒科	5719888	8:30 至 12:00	2:30 至 6:00	6:30 至 9:30	(日)下午
哲賓耳鼻喉科	興國路 16-1 號	耳鼻喉專科	5713511	8:00 至 12:00	3:00 至 6:00	7:00 至 9:00	(五)全 (日)下午
姜耳鼻喉科	信義路 34-13 號	耳鼻喉專科	5713336	8:30 至 12:00	3:00 至 6:00	7:00 至 9:00	(四)下午 (日)全
柏榮牙醫診所	興國路 40-6 號	牙科	5714067	8:30 至 11:50	2:30 至 5:30	7:00 至 9:00	(六)晚上 (日)全
首嘉牙醫診所	文昌路 6-1 號	牙科	5721689	9:00 至 12:00	2:30 至 6:00	7:00 至 9:00	(日)全
林眼科診所	忠孝路 23-27 號	眼專科	5719118	8:10 至 12:00	3:30 至 7:30	無	(四)下午 (日)全
葉外科	興中路 62 號	內外科、X 光檢驗、心 電圖	5721613	9:30 至 12:00	3:00 至 6:00	7:30 至 9:00	(日)下午
共安診所	興國路 36-2 號	內科、耳鼻喉科、皮膚 科、酸痛科	5720857	8:00 至 12:00	2:00 至 6:00	6:50 至 9:30	(日)全
王新民診所	興中路 189 號	內科、皮膚病、腸胃肝 膽科、過敏	5721857	8:00 至 12:00	2:30 至 6:00	7:00 至 9:00	
劉惠仁婦產科 診所	信義路 38 號	婦產科	5711679	8:30 至 12:00	2:30 至 6:00	7:00 至 9:30	(日)下午

## 104 學年度新生入學輔導員名冊

編號	班級	學生姓名	編號	班級	學生姓名
1	觀光二 C	高建祐	29	企管二 A	蔡鎮安
2	觀光三 C	楊浣如	30	商設二 A	施明谷
3	觀光三 C	周凱誠	31	商設二 A	王立杰
4	觀光二 C	劉采勳	32	商設三 A	張銀發
5	觀光二 C	謝侑驤	33	飯店二 C	沈悅慈
6	觀光二 C	湯子憶	34	飯店二 C	林哲宇
7	觀光二 C	周旻翰	35	飯店二 C	毛彥筑
8	觀光三 C	黃苡瑄	36	飯店二 C	張簡玲盈
9	休閒三 A	江智勳	37	飯店二 C	林彥豪
10	休閒三 A	方觀元	38	資多三 B	蔡傳全
11	休閒三 A	葉一心	39	資多三 B	林騏騰
12	休閒三 A	張任	40	資多三 B	袁本勳
13	休閒三 A	廖佳微	41	資多三 B	李紫芸
14	休資三 B	李哲宇	42	資多三 B	葉美均
15	休資三 B	王聖凱	43	烘焙二 A	游雙豪
16	休資三 B	許迪詒	44	烘焙二 A	莊雅淨
17	企管二 A	李宜庭	45	烘焙二 A	陳廷育
18	企管二 A	張瑜苓	46	烘焙二 A	黃子瑜

47	烘焙二 A	林俊吉	61	餐旅二 D	黃靜盈
48	烘焙二 A	梁慈莉	62		
49	幼教三 A	張芷寧	63		
50	幼教三 A	羅鈺雯	64		
51	幼教三 A	蔡佩珊	65		
52	餐旅二 D	葉平棟	66		
53	餐旅二 D	徐偉傑	67		
54	餐旅二 D	黃紫瑗	68		
55	餐旅二 D	黃紫瑜			
56	餐旅二 D	杜怡欣			
57	餐旅二 D	李佳俊			
58	餐旅二 D	郭怡汝			
59	餐旅二 D	許哲維			
60	餐旅二 D	蘇晉鉉			

104 學年度新生入學輔導 9 月 15 日

上午 0830-1030 時校園安全教育闖關活動

系班級：\_\_\_\_\_ 學號：\_\_\_\_\_ 姓名：\_\_\_\_\_

關名	認章處
迷霧森林- 煙霧室體驗	禁止非法 影印教科書 請善用創用CC
一飛沖天- 水龍帶教學	創意無價， 盜版無理！
斧底抽薪- 滅火器教學	
安全教育- CPR	

※凡全程參與 9 月 15 日安全教育闖關活動與新生全校趴趴走活動者，可領取摸彩券乙張(各班級輔導員請持識別證 17:30 前於 6 樓活動中心領取)；9 月 16 日 18-20 社團博覽會晚會辦裡摸彩。(以人在場唱名三次領獎為準)



# 104 學年度新生入學輔導 9 月 15 日 11-16 時

## 全校趴趴走闖關活動

系班級：\_\_\_\_\_ 學號：\_\_\_\_\_ 姓名：\_\_\_\_\_

關名	認證處	關名	認證處
學務處 軍訓室 體育室 致宏樓一 F		教務處 致宏樓一 F	
電算中心 致勤樓三 F		圖書館 圖資大樓一 F	
總務處 致宏樓一 F		研發處 各長官辦公室 通識中心 致宏樓二 F	
心輔組 致勤樓一 F		社團博覽會 圖資大樓六 F (活 動中心)	

※凡全程參與 9 月 15 日安全教育闖關活動與新生全校趴趴走活動者，可領取摸彩券乙張(各班級輔導員請持識別證 17:30 前於 6 樓活動中心領取)；9 月 15 日 18-20 社團博覽會晚會辦裡摸彩。(以人在場唱名三次領獎為準)